

we welzijn  
ermelo

Jaarplan 2022

---

Focus op de maatschappelijke opgaven

# Jaarplan en begroting 2022

Het jaarplan vertaalt de door de gemeenteraad geformuleerde maatschappelijke opgaven naar de opgaven voor Welzijn Ermelo. Het is de vertaling van het beleid naar activiteiten en middeleninzet voor het komende jaar. Het plan geeft per productgroep de financiële consequenties weer.

De begroting bij het programmaplan geeft de integrale kosten en baten per productgroep weer.

De samenhang tussen maatschappelijke effecten en de producten van Welzijn Ermelo zijn schematisch weergegeven.

# Jaarplan Welzijn Ermelo 2022

## Beoogd maatschappelijk effect

Samen- en zelfredzame inwoners

Elke inwoner kan zich ontplooiën

Iedere inwoner draagt bij en telt mee

## Core business Welzijn Ermelo

Welzijn Ermelo brengt **draagkracht** en **draaglast** van de inwoners in balans: van maatwerk naar algemene voorzieningen (het voorveld)

## (Programma) doelen

Wijkgericht werken

Sociale activering

Informele (zorg)netwerken

## Werkplan

€

Sturing en coördinatie

Sociaal team

Leefbaarheidsteam

Bewonersinitiatieven

Begeleiden activiteiten

Inloop en (dag)opvang

Hulp en Advies

Ouderenadvies

Financiële dienstverlening

Makelaar vrijwillige inzet

Maatjesprojecten

Mantelzorg ondersteuning



# Onze core business: Herstel van balans tussen draaglast en draagkracht

Het is de balans tussen de draagkracht en de draaglast die het zelforganiserend vermogen van een inwoner bepaalt. <sup>1)</sup>

Zelforganiserend vermogen is aanwezig voor zover een inwoner in staat is om zelf de regie over het eigen leven te voeren. Dat betekent zelf of in samenspraak met iemand keuzes maken, het leven vormgeven, sociale relaties aangaan en onderhouden en het initiatief nemen voor het benutten van voorzieningen.

<sup>1)</sup> University of Twente en BMC, Yacht Group, De kracht van de draagkracht

# Draaglast

Het begrip draaglast is de mate waarin een individu of huishouden te maken heeft met tegenslagen op één of meer levensgebieden:

1. financiën (bijv. schulden);
2. tijdsbesteding (inclusief dagbesteding);
3. wonen/opvang;
4. veiligheid/huiselijk geweld;
5. lichamelijke gezondheid;
6. geestelijke gezondheid;
7. opvoeding/ouderschap;
8. onderwijs/scholing.

# Draagkracht

het vermogen dat iemand heeft om met vragen op één of meer levensgebieden om te gaan dan wel deze op te lossen.

Draagkracht bestaat uit:

1. de persoonlijke competenties van het individu. Hierbij gaat het onder meer om zaken als iemands zelfvertrouwen, zelfkennis, doorzettingsvermogen, verantwoordelijkheidsgevoel en assertiviteit.
2. het sociaal kapitaal van het individu van belang.  
Bij dat sociaal kapitaal gaat het enerzijds om
  - het netwerk van het individu: het hebben van een netwerk van familie, vrienden en bekenden en het vermogen om die contacten te onderhouden en indien nodig om hulp te vragen. Anderzijds
  - de toegang tot het voorliggend veld . Bij het voorliggend veld denken we aan algemeen toegankelijke voorzieningen, zoals opvang, ontmoeting, buurtactiviteiten, het gezondheidscentrum of het lokale verenigingsleven en het vrijwilligerswerk

# Menukaart interventies

Welzijn Ermelo  
zelfstandig en in  
toenemende mate in  
samenwerking met  
partnerorganisaties in  
het netwerk

Draaglast verminderen; de aanpak zet in op het verminderen van de draaglast.

Persoonlijke competenties versterken; de aanpak zet in op het benutten en versterken van de persoonlijke competenties van de inwoner.

Netwerk versterken; de aanpak is gericht op het versterken van het persoonlijk netwerk van de inwoner.

Netwerkcompetentie versterken; de aanpak is gericht op het versterken van het vermogen van de inwoner om effectief gebruik te maken van het eigen sociaal netwerk.

Competenties voor benutting voorliggend veld versterken; de aanpak is gericht op het versterken van het vermogen van de inwoner om effectief gebruik te maken van het voorliggend veld.

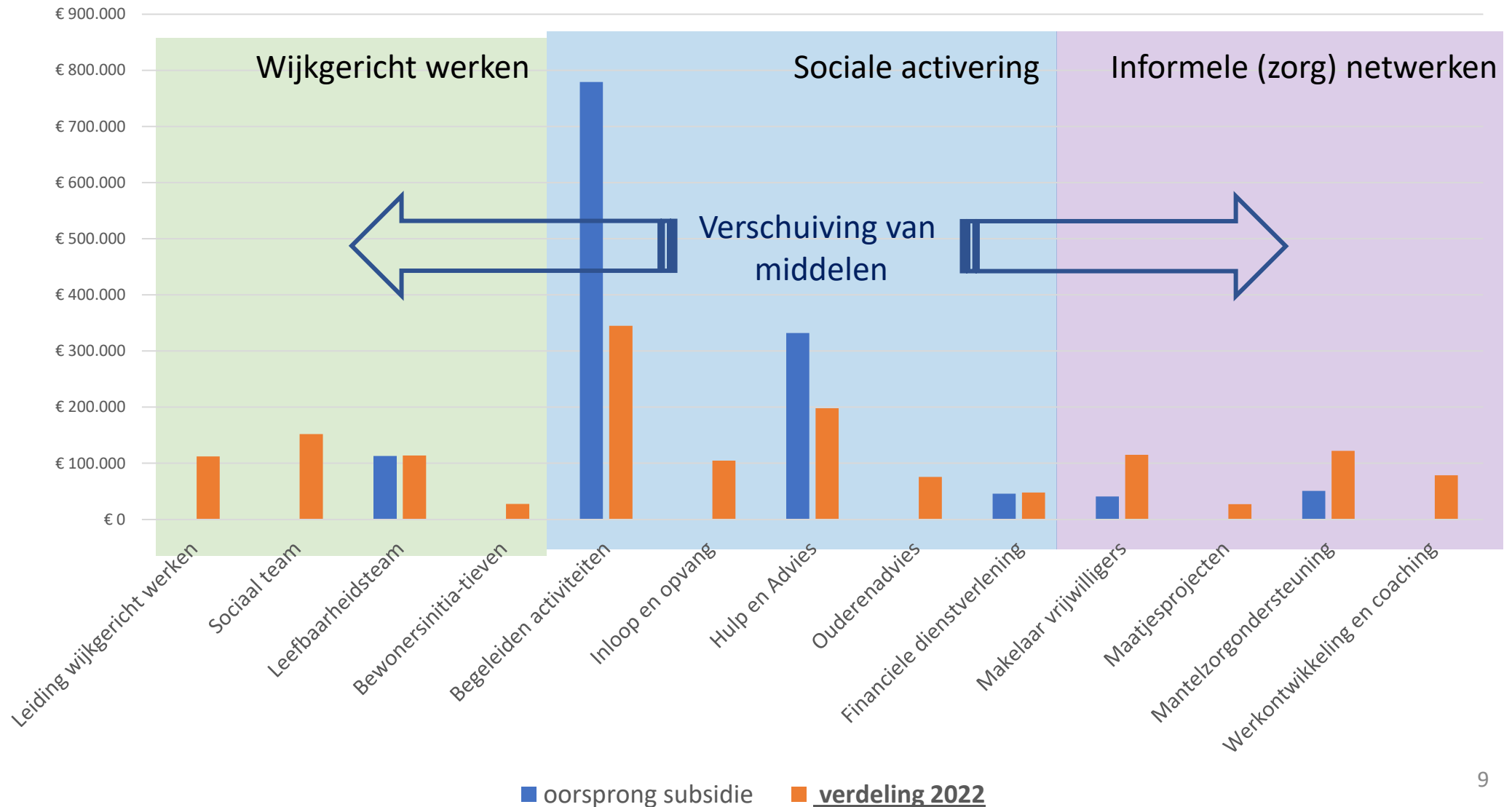
Vertrouwen inwoner in netwerk en voorliggend veld versterken; de aanpak richt zich op het stimuleren van het gebruik van beide vormen van sociaal kapitaal door het vertrouwen van de inwoner in netwerk en voorliggend veld te vergroten.

# Drie programma's

- De genoemde interventies vormen in verschillende samenstellingen de basis voor de aanpak binnen de drie programma's van Welzijn Ermelo:
  - **Wijkgericht werken**
  - **Sociale Activering**
  - **Informele zorgnetwerken**
- De interventies richten zich voor Welzijn Ermelo op het voorveld, op terugdringing van maatwerkvoorzieningen;
- Aan de programma's zijn de middelen (personeel en euro's) toegekend.
- In verschillende fieldlabs is op basis van inwonersprofielen de werkwijze van Welzijn Ermelo verder uitgewerkt.



# Inzet middelen



# 1. Programma wijkgericht werken

In een sterk wijknetwerk zijn de vragen en behoeften van de inwoners het vertrekpunt en er wordt zorg geboden overeenkomstig het concept *Positieve Gezondheid*, de zorg en welzijn wordt dicht bij de burger georganiseerd.

Inwoners zijn in staat zo lang mogelijk en zo zelfstandig mogelijk te blijven functioneren

Inwoners hebben een prettige leefomgeving zij leven samen in wijken en buurten waarbij eigen kracht en initiatief van inwoners voorop staat en ondersteuning beschikbaar is voor degene die niet zelf of met behulp van het netwerk mee kan doen.

# Ondersteuning wijknetwerken

- Welzijn coördineert het wijkgericht werken in Ermelo: geeft leiding aan de stuurgroep en de uitvoerende teams: het sociaal team en het leefbaarheidsteam.
- Welzijn Ermelo ondersteunt inwoners, vrijwilligers en professionals in het opzetten en vormgeven van 'een sterk wijknetwerk'.

Sturing en coördinatie

Sociaal team

Leefbaarheidsteam

Bewonersinitiatieven

# 1.1. Sturing en coördinatie wijkgericht werken

- Welzijn Ermelo geeft leiding aan het samenwerkingsverband wijkgericht werken. De directeur/ bestuurder is qq voorzitter van de stuurgroep
- De functionaris wijkgericht werken van Welzijn Ermelo coördineert het sociaal team en het leefbaarheidsteam.
- Welzijn Ermelo deelt het 'eigenaarschap' van het wijkgericht werken en de versterking van het voorveld met de partners
- Welzijn Ermelo faciliteert en leidt het samenwerkingsverband op een stimulerende en activerende wijze.

# Sturing en coördinatie wijkgericht werken



 Wat mag het kosten:

- 0,89 FTE
- Uitgaven € 106.401
- Deze 'eigen' middelen worden aangevuld met het stimuleringsbudget dat tot nog toe door de gemeente wordt beheerd (€ 132.000)

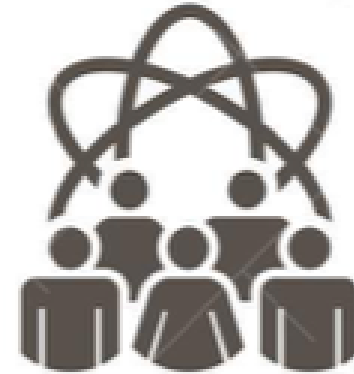
Wat gaan we daarvoor doen:

- ✓ Voorbereiding en leiding stuurgroep vergaderingen
- ✓ Betrokkenheid samenwerkingspartners vergroten met name op stuurgroep-niveau
- ✓ Beheer stimuleringsmiddelen wijkgericht werken
- ✓ Samenwerking binnen teams faciliteren
- ✓ Coachen en opleiden teamleden



# Samenwerkingspartners Stuurgroep

- Gemeente Ermelo
- MEE
- Medicamus
- Uwoon
- Zorggroep Noord West Veluwe
- Centrum Jeugd en Gezin
- ICare
- GGZ Centraal
- MeerInZicht



## 1.2. Sociaal team

Het Sociaal Team, biedt integrale hulp aan inwoners vanaf 18 jaar, gericht op het hertstel van de balans tussen draagkracht en draaglast zodat zij (weer) naar eigen vermogen hun krachten kunnen benutten en zelf regie voeren over het eigen leven.

Het team wordt samen met vertegenwoordigers van de partnerorganisaties door Welzijn Ermelo bemenst vanuit de disciplines jongerenwerk, maatschappelijk werk en ouderenwerk, ook de ervaringsdeskundige GGZ is in dienst van Welzijn Ermelo.

# Deelname aan sociaal team



## Wat mag het kosten:

- Formatie: 1,44 FTE
- Uitgaven: € 142.299
- Inkomsten:



## Wat gaan we daarvoor doen:

Het Sociaal Team biedt integrale ondersteuning aan inwoners vanaf 18 jaar. Voor 2022 zetten we in op:

- verbetering van de communicatie en bekendheid van het Sociaal team,
- scholing en training van het team (bv Positieve Gezondheid);
- Preventie i.s.m. CJG, Tactus, Taalhuis e.d. en het vrijwillige kader.
- Verbeteren van de organisatie en de werkprocessen van de toegang:
  - verkorting doorlooptijden van meldingen
  - kwaliteit beschikkingen,
  - verbeteren van de registratie en de -systemen
  - toepassen beveiligd mailen,
  - lokale monitoring i.s.m. Meerinzicht





# Samenwerkingspartners sociaal team

- MEE
- Zorggroep Noord West Veluwe
- GGZ Centraal
- MeerInZicht





## 1.3. Leefbaarheidsteam

Het Leefbaarheidsteam bevordert samen met inwoners de leefbaarheid, de ontmoeting en de sociale cohesie in de verschillende wijken en buurten.

- De inzet van het LeefbaarheidsTeam wordt vraaggericht ingevuld. Door, of samen met inwoners worden wijkagenda's opgesteld, waarmee de inzet van de partijen (inwoners, gemeente andere partners) in de verschillende buurten en wijken zichtbaar en afgestemd wordt

*"We zetten mooie stappen met elkaar en de buurtbewoners vinden wat we doen erg mooi!"*



**Madelein de Kleine (42)**

Mijn naam is Madelein, ze noemen mij ook wel eens een echte regeltante. Mijn man werkt en ik zorg voor de kinderen en het huishouden. Mijn kinderen, Ruud en Thomas, zitten in groep 2 en 6 op de basisschool. Ik voel me gezond. Ik heb alleen soms wat last van mijn rug. Dan is fysiek werk zwaar en moet ik extra pauzes nemen. Maar ik kan goed uit de voeten hoor, fietsen en autorijden zijn bijvoorbeeld geen probleem.

Financieel hebben we het niet breed maar we redden het prima. Ik haal veel voldoening uit het goed zorgen voor ons als gezin. Ik vind het ook heerlijk om voor andere mensen te zorgen. Ik ben altijd in de weer voor m'n gezin, of even een kopje koffie zetten voor de buurvrouw, of het begeleiden van activiteiten voor ouderen als vrijwilliger, ik hou ervan! En als ik het even niet weet, dan ken ik altijd wel iemand die mij kan helpen.

#### Madelein en haar buurt

Madelein woont in een buurt waar voorheen veel overlast werd veroorzaakt en waar een deel van de buurt sterk achteruit ging. Madelein had veel last van de achteruitgang in haar straat. Bij overlast kwam zelfs te politie meerdere malen kijken. Ze overwoog te verhuizen maar de financiële situatie van het gezin liet dit niet toe. Het contact met de buurvrouw was wel goed maar met de rest van de buurt was er weinig aansluiting. De buurman aan de andere kant gaat ze liever uit de weg. Hij is de ene keer heel vriendelijk maar kan de volgende keer ineens heel nors of zelfs agressief reageren. Hij geeft aan dat hij last heeft van het geluid van de kinderen, terwijl hij zelf regelmatig tot een uur of half twee 's nachts harde muziek draait.

Inmiddels is er veel veranderd in de buurt en voor Madelein. De overlast is verminderd, de buurt is opgeknapt en ze heeft veel contact met haar buurtgenoten, ook de buurtgenoten hebben onderling meer aansluiting met elkaar. Om dat te bereiken heeft Madelein in samenwerking met het leefbaarheidsteam veel buurtactiviteiten georganiseerd. Voorbeelden zijn het organiseren van een burendag, opschoonacties van de buurt, het creëren van ontmoetingsplekken en het uiten en bespreken van zorgen van overlast met het leefbaarheidsteam en haar netwerkpartners.

Daar heeft Madelein in samenwerking met het leefbaarheidsteam voor gezorgd en daar is ze hartstikke trots op. Ze ziet dat ze daarin een grote rol heeft kunnen spelen en is daar blij mee. Dit geeft haar het vertrouwen dat het goed komt met haar buurt en dat voor (bijna) alles een oplossing te bedenken is. Verhuizen wil ze dan ook niet meer, het is echt haar buurtje geworden.

#### Behoefte ondersteuning en zorg

Behoefte aan ondersteuning bij het leggen van contacten met de buurt en het organiseren van buurtactiviteiten die de samenredzaamheid versterken en achteruitgang in de buurt tegengaan.

#### Aanbod ondersteuning en zorg

Leefbaarheidsteam (denkkracht en methodieken), Expertise UWOON, overlegvoering met instanties (UWOON, gemeente, Welzijn Ermelo, politie, GGZ), langdurige begeleiding bij opzet en continueren activiteiten in de buurt, buurtbemiddeling.

#### Financiering ondersteuning en zorg

Subsidie gemeente  
GGZ- Wet Langdurige Zorg  
Gelden UWOON  
Gelden Politie

# Deelname aan Leefbaarheidsteam



## Wat mag het kosten:

- Formatie: 1,0 FTE
- Uitgaven: € 76.722
- Inkomsten: geen
- Vrijwilligers: 9 (Buurtbemiddeling)



## Wat gaan we daarvoor doen:

Voor 2022 ligt het accent voor dit team op:

- Versterking van de samenwerking met de wijkbeheerders van Uwoon
- In samenwerking met bewoners opstellen van wijkplannen en daaraan gekoppelde beschikbaarstelling van wijkbudgetten
- Ook in wijken en buurten waar initiatieven niet vanzelf ontstaan en waar de leefbaarheid onder druk staat de sociale cohesie vergroten (microbuurtjes).
- Buurtbemiddeling



Wij werken vanuit de Asset-Based Community Development-methode het van binnenuit werken aan een in economisch, cultureel en sociaal opzicht leefbare buurt, door sociale relaties tot stand te brengen en onvermoede capaciteiten van bewoners, organisaties en instellingen binnen de lokale gemeenschap te mobiliseren.

# Samenwerkingspartners Leefbaarheidsteam

- Gemeente Ermelo, wijkservice
- Wijkbewoners
- Uwoon, buurtbeheerders
- Wijkagenten



## 1.4. Bewonersinitiatieven

*Welzijn Ermelo ondersteunt bewonersinitiatieven en stimuleert vormen van eigenaarschap van de wijkbewoners voor de eigen leefomgeving. Bewoners weten heel goed wat er nodig is om hun wijk of buurt aantrekkelijk te houden. Van dichtbij zie je het beste wat er nodig is in de woonomgeving en door als bewoners de koppen bij elkaar te steken ontstaan vaak slimme ideeën en krachtige oplossingen.*

- Welzijn Ermelo werkt samen met en ondersteunt de bewonersorganisatie in Ermelo West in de *Dorpendeal*.
- Zorggroep Noord West Veluwe bouwt in de wijk Ermelo Noord naast het nieuwe zorgcentrum een woonwijk vanuit de *Libenau gedachte*. De buurtkamer is daarvan het eerste resultaat van waaruit Welzijn Ermelo i.s.m. de zorggroep en UWoon gewerkt wordt aan een activiteiten aanbod en het activeren van bewoners zodat zij in de loop van de komende jaren de regie voor de wijk en de buurtkamer kunnen overnemen.

# Ondersteuning bewonersinitiatieven



## Wat mag het kosten:

- Formatie: 0,44 FTE
- Uitgaven: € 49.251
- Inkomsten:

Welzijn Ermelo krijgt een  
projectsubsidie van € 38.800



## Wat gaan we daarvoor doen:

### Ondersteunen bij:

- het maken van buurtplannen
- het houden van wijkavonden
- ontmoetingsactiviteiten in de buurt, w.o. burendag
- creëren van ontmoetingsplekken, b.v. picknickbanken, buurttuinen
- verbeteringen in de wijk, b.v. aanpassing straatverlichting, schoonmaakacties
- verbindingen leggen
- uitleen van materialen, b.v. partytent, speelkussen
- beheer wijkbudgetten en toekenning hieruit aan wijkinitiatieven.
- tot stand brengen van netwerkverbinding, b.v. voor benodigde materialen
- bekendheid geven aan initiatieven
- Het Leefbaarheidsteam houdt spreekuren in de wijk en waar gewenst worden vragen doorgeleid.



# Samenwerkingspartners Bewonersinitiatieven

- Wijkvereniging West
- De Parasol
- De Westerkerk
- Zorggroep Noord West Veluwe
- Uwoon
- Maranathakerk





## 2. Programma sociale activering

Primair doel van sociale activering is het bieden van ontplooiingskansen aan inwoners in een achterstandspositie en het vergroten van hun mogelijkheden tot maatschappelijke participatie om sociaal isolement te voorkomen en te bestrijden.

# 2.1. Begeleiding activiteiten

Zie Bijlage 1 voor een greep uit het activiteiten aanbod

- De sociaal culturele activiteiten vormen de oorsprong van het werk van de vestigingen Pinel en Baanveger
- De activiteiten worden uitgevoerd en begeleid door vrijwilligers. Welzijn Ermelo faciliteert en adviseert.
- Zoals bij de inzet van middelen is aangegeven heeft er een verschuiving opgetreden van middelen van deze categorie activiteiten naar de programma's wijkgericht werken en Informele (zorg)netwerken.
- De activiteiten hebben voor de deelnemers en vrijwilligers een waarde in zich (ontmoeting, educatie, etc.) en voor Welzijn Ermelo is het tevens de manier om met de inwoners in contact te treden en vragen en problemen te signaleren en mensen uit te dagen verantwoordelijkheid te nemen.
- We onderscheiden activiteiten voor
  - (1) Volwassenen
  - (2) Ouderen
  - (3) Specifieke doelgroepen
  - (4) Jongeren

# 2.1. Begeleiding activiteiten (totaal)



Wat mag het kosten:



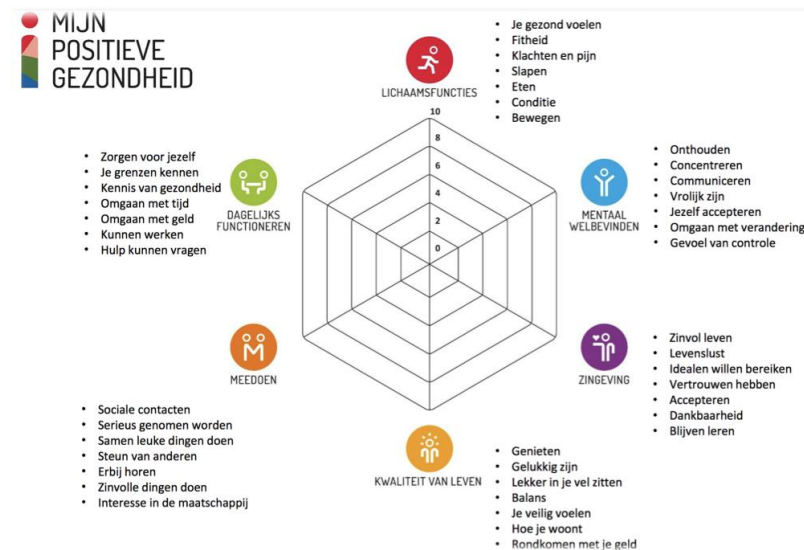
- 3,5 FTE
- Uitgaven € 273.000
- Inkomsten € 60.000
- 110 vrijwilligers

Wat gaan we daarvoor doen:



*faciliteren vrijwilligersactiviteiten gericht op participatie en persoonlijke ontwikkeling*

- ✓ Educatief
  - ✓ Sportief
  - ✓ Creatief
  - ✓ Recreatief
- (zie bijlage 3)



## 2.1. Begeleiding activiteiten (1)

### Volwassenen



Wat mag het kosten:



- Zie begeleiden activiteiten (totaal)
- 20 vrijwilligers

Wat gaan we daarvoor doen:



Faciliteren vrijwilligersactiviteiten gericht op participatie en persoonlijke ontwikkeling

De activiteiten hebben een nauwe relatie met de Inloop. De activiteiten worden met bezoekers van de Inloop geïndiceerd en vormgegeven. Veelal zijn de bezoekers als vrijwilligers betrokken bij de activiteiten als onderdeel van een persoonlijk participatietraject.

**Gespreksgroepen** op diverse thema's om kennis te vergroten over gezondheid en leefstijl

# 2.1. Begeleiding activiteiten (2)

Doelgroepen



Wat mag het kosten:



- Zie begeleiden activiteiten (totaal)
- 6 vrijwilligers

Wat gaan we daarvoor doen:

Faciliteren vrijwilligersactiviteiten gericht op participatie en persoonlijke ontwikkeling



- ✓ Vriendenkring
- ✓ Disco voor jou
- ✓ Gamen voor mensen met ASS (autisme)

# 2.1. Begeleiden activiteiten (3)

Ouderen



Wat mag het kosten:

- Zie activiteiten (totaal)
- 84 vrijwilligers

Wat gaan we daarvoor doen:



- faciliteren en ondersteuning van activiteiten van en door inwoners in op verschillende locaties:
- Activiteiten vinden deels decentraal plaats:  
Buurtkamer, De Baanveger, Triade, Speuld, Horst en Telgt
  - ✓ Educatief
  - ✓ Sportief
  - ✓ Creatief
  - ✓ Recreatief

# 2.1. Begeleiding activiteiten (4)

Jongeren



Wat mag het kosten:



- Zie activiteiten (1)

- 6 Stagairs MBO/ HBO

Wat gaan we daarvoor doen:



Samen met de jongeren uitvoeren van recreatie en educatie, dienstverlening, informatie, advies en belangenbehartiging.

✓ **Jongerencentrum en pop-up**

- Inloop
- Activiteiten

✓ **Ermelo-breed**

- i.s.m. LeefbaarheidsTeam en netwerkpartners CJG, ST, leerplichtambtenaar
- Open deelname activiteiten, gericht op participatie jeugd, o.a. sport- en spel

✓ **Versterken van sociale weerbaarheid, d.m.v. Voorlichting scholen.**

Diverse thema's om kennis te vergroten over gezondheid en leefstijl

✓ **Steunpilaar.** Dit geeft de mogelijkheid om jongeren gedurende langere periode te kunnen blijven volgen en ondersteunen. Komend jaar veel aandacht voor deze Pilot, die i.s.m. Meerinzicht en Jongerenwerk Harderwijk en Zeewolde

✓ **Straathoekwerk**

Jongerenwerk wordt ook ingezet als middel voor preventie in wijken en buurten. Stagairs hebben hierin een belangrijke rol.

# Samenwerkingspartners Activiteiten

- Sport- en cultuurbedrijf Interactie
- Bewonersvereniging Speuld
- Triade
- Voortgezet onderwijs
- Ouderenbonden
- Clubs en verenigingen





# 2.2. Inloop en dagopvang



## Wat mag het kosten

## Wat gaan we doen



- 1,14 FTE
- Uitgaven € 90.228
- Inkomsten € 32.500

*Dagelijkse inloop voor een vraag, voor ontmoeting, vrijwilligerswerk, maatschappelijke participatie. Sociale activering middels persoonlijke trajecten. De Inloopfunctie is inclusief, met daarbinnen in het kader van 'GGZ in de Wijk' extra aandacht voor de participatie-ontwikkeling van inwoners met GGZ- problematiek.*



- Er wordt gebruik gemaakt en verwezen naar bestaande mogelijkheden, van Welzijn Ermelo en van de partners (Wonen, Zorg, Werk, Inkomen)
- De sociaal werker helpt lijnen uitzetten, begeleidt en monitort de voortgang.

### 2022:

- 20 vrijwilligers

- **Verdere versterking van het netwerk (ketensamenwerking). Hierin neemt Welzijn de leidende rol op zich.**
- **Planvorming in het kader van GGZ in de wijk**



**Wouter Elbers (22)**

## "Ik heb vertrouwen in de toekomst"

Ik ben Wouter, 22 jaar en geboren en opgegroeid in Ermelo West.

Na een aantal jaren waarin het niet goed met me ging, heb ik mijn leven gelukkig weer op de rit. Ik heb een baan in de bouw en sinds kort woon ik zelfstandig. Daar ben ik erg blij mee.

Omdat ik een verslavingsverleden heb, is het voor mij belangrijk om met de juiste mensen om te gaan en me niet laat beïnvloeden door vrienden van vroeger. Ik heb gelukkig een hobby, die ik met iemand kan delen en dat is mountainbiken. Sinds een jaar heb ik een vriendin die veel voor me betekent.

Mijn leven is oké en ik heb vertrouwen in de toekomst.

### Het verhaal van Wouter

Ik ben vroeg van school gegaan om in de bouw te werken. Dat ging niet helemaal goed. Ik vond het moeilijk om me te uiten en ik kon niet zo goed tegen de drukte. Ik werd vaak kwaad en dan ging ik drinken. Dat werd steeds meer en ik gebruikte ook andere dingen. Dan ging het wel, maar ik kwam nergens meer toe. Ik raakte mijn werk kwijt, en ging met de verkeerde mensen om. Thuis kreeg ik steeds vaker ruzie en ik bouwde schulden op. Mijn moeder greep in waardoor ik in de verslavingszorg belandde. Toen ik meer vrijheden kreeg, was ik bang om weer te gaan gebruiken en wist niet meer wat ik met mezelf aan moest. Omdat ik de goede kant op wilde ben ik (op advies van mijn behandelaars) op zoek gegaan naar een nieuwe omgeving: hoe kan ik mijn tijd invullen, zonder weer te gaan gebruiken. Zo kwam ik terecht bij de Inloop van Welzijn Ermelo. Ik heb daar veel gesprekken gehad en de mensen daar hielpen mij met structuur, zelfvertrouwen, discipline en het dragen van verantwoordelijkheid. Na een half jaar werd ik steeds zelfstandiger, deed veel vrijwilligerswerk en dacht weer aan mijn toekomst. De Inloop hielp mij bij het oriënteren op geschikte opleidingen/ werk. Hierbij werd ik geholpen door een Jongerencoach WE [van A tot Zelf]

Eerst wilde ik een opleiding doen voor het begeleiden van mensen met een beperking, maar ik koos toch weer voor een baan in de bouw. Gelukkig vond ik via een loting een huurwoning van UWoon en ik ontmoette mijn vriendin. Dit alles samen hielp mij er bovenop. Wel heb ik ontdekt dat ik een vorm van autisme heb, waarvoor ik één uur in de week ambulante begeleiding krijg. Dit helpt me om overzicht te houden en mijn grenzen te stellen.

Ik doe vrijwilligerswerk; via Welzijn Ermelo ben ik maatje geworden voor een autistische jongen, met wie ik elke week ga mountainbiken. Ik heb nu een zelfstandig leven en het gaat goed met me. Het verleden heb ik achter me gelaten.

### Behoefte aan ondersteuning en zorg

Hulp bij het overwinnen van verslaving  
Hulp bij het vinden structuur en invulling van de dag  
Hulp bij het vinden van een woning  
Opleiding/ Werk

### Aanbod ondersteuning en zorg

GGZ- verslavingszorg  
GGZ- psycholoog  
GGZ- ambulante begeleider  
WE -De Inloop  
WE- Jongerencoaching van A tot Zelf  
WE- Maatjesproject

Melding Sociaal Team (wijkbeheerder vanuit overlast)  
UWOON lootwoning

### Financiering ondersteuning & zorg

GGZ- verslavingszorg  
UWOON  
WE- De Inloop



# Samenwerkingspartners Inloop en dagopvang

- GGZ-Centraal
- Inclusiefgroep
- Meerinzicht
- Aanbieders dagopvang



## 2.3. Advies en ondersteuning



Wat mag het kosten:



- 1,8 FTE
- € 130.358
- 74 vrijwilligers

Wat gaan we daarvoor doen



Een bijdrage leveren aan (weer) zo zelfredzaam mogelijke inwoners. Uitgangspunt is kijken wat iemand zelf kan en waarin de omgeving steun kan bieden. Waar nodig en gewenst doen we dit in netwerkverband.

**Praktische ondersteuning:**

Hulpdienst voor klussen in huis en tuin.

**Ondersteuning en advies:** Sociaal werkers, w.o. maatschappelijk werkers bieden ondersteuning op verschillende (leef)gebieden zoals; huisvesting, financiën, sociale relaties, psychisch functioneren, zingeving, gezondheid, praktisch functioneren, werk en activiteiten.

- Zowel individuele gesprekken als gezamenlijke gesprekken met bijvoorbeeld partner of familie;
- Groepsgericht werk, zoals assertiviteitstraining, weerbaarheidstraining, rouw en verlies
  
- Wekelijks spreekuur Tactus- bij MW
- Echtscheidingspreekuur met CJG

**Jongerencoaching van A tot Zelf**, waarbij jongeren, samen met een coach, werken aan de doelen die ze willen bereiken. Hierbij hebben jongeren zelf de regie.

# Samenwerkingspartners Advies en Ondersteuning

- Nederlandse Patiënten Vereniging
- Humanitas
- Stichting Present
- Gezondheidscentra/ huisartspraktijken
- GGZ
- Vluchtelingenwerk
- Meerinzicht
- Plangroep (Schuldhelpverlening)
- Psychologenpraktijk Ermelo
- Tactus (verslavingszorg)
- Centrum voor Jeugd en Gezin



## 2.4. Ouderenadvies



Wat mag het kosten:



- 0,67 FTE
- € 51.064
- 7 vrijwilligers

Wat gaan we daarvoor doen

Centrale aanspreekpunt in Ermelo en wegwijzer voor mensen

die niet weten waar ze terecht kunnen. Voor vragen en problemen, op het gebied van zorg, inkomen, huisvesting, mentaal welbevinden, participatie.



**Doel:** Problemen op het gebied van zelfredzaamheid en eenzaamheid zijn vroegtijdig gesignaleerd, voorkomen dan wel opgelost.

Er is samenwerking met netwerk en netwerkpartners.

Inzet op actuele thema's ;

- Langer zelfstandig Thuis
- Dementie
- Eenzaamheid

### **2022: Evaluatie Preventieve huisbezoek 75 +**

Het huisbezoekproject zal worden geëvalueerd en mogelijk bijgesteld. aan de hand van evaluatie-uitkomst onderzoek.

Doel is in goede aansluiting blijven met de informatiebehoefte van de huidige generatie ouderen

# Samenwerkingspartners Ouderenadvies

- Gezondheidscentra/ huisartspraktijken
- Nederlandse Patiënten Vereniging
- (Thuis) Zorgorganisaties
- Meerinzicht, m.n. WMO
- Alzheimerstichting
- Ouderenbonden



## 2.5. Financiële Dienstverlening



Wat mag het kosten:



0,47 FTE

- € 30.312

- 26 vrijwilligers WE

Wat gaan we daarvoor doen:

- ✓ Versterking doorontwikkeling ketenaanpak  
Doel is problemen te voorkomen, dan wel duurzaam op te lossen.  
De hoofdpartners hierbij zijn Schuldhulpmaatje en Humanitas.  
De centrale voordeur van Ermelo is Het Financieel Café Thuisadministratie en Belastinghulp
- ✓ Huurachterstandenproject Met Uwoon  
Een maatschappelijk werker van Welzijn biedt hulp aan huurders, om problemen tijdig op te lossen
- ✓ Voorzieningenwijzer. Dit instrument nog meer inzetten als preventie en vroegtijdige aanpak van financiële problemen. Doel is een gezond financieel huishouden.
- ✓ *Faciliteren Kledingbank & De Beurs van Ermelo*  
*Faciliteren Voedselbank; helpt ook inwoners in het kennis maken met andere (financiële) ondersteuningsvormen*
- ✓ Uitvoering **Kindpakket**. De jongerenwerker van Welzijn Ermelo heeft hierin een coördinerende taak.





# Samenwerkingspartners Financiële Dienstverlening

- Humanitas
- Schuldhulpmaatje
- Diaconiën
- Plangroep (Schuldhulpverlening)
- Meerinzicht
- Uwoon
- Kindpakket



# 3. Programma informele (zorg)netwerken

Doel van het programma is informele zorgnetwerken te creëren, faciliteren en ondersteunen. Informele zorgnetwerken verhogen de levenskwaliteit van kwetsbare inwoners en vergroot hun zelfstandigheid, zodat zij zo zelfstandig mogelijk kunnen leven en waar nodig het sociaal isolement wordt doorbroken.

De publieksbalie wordt in 2022 geïntegreerd in de centrale hal van de Nieuwe Dialoog.

# 3.1. Makelaar vrijwillige Inzet



Wat mag het kosten:

- 1,1 FTE



- € 73.949

- 8 vrijwilligers

Wat gaan we daarvoor doen

- ✓ **Steunpunt Vrijwilligerswerk**

Informatie en advies aan vrijwilligers en vrijwilligersorganisaties in Ermelo. Cursussen voor vrijwilligers en bijdragen aan de bekendheid van en de waardering voor vrijwilligerswerk door middel van promotieactiviteiten.

- ✓ **De vacaturebank**, voor wie op zoek is naar vrijwilligerswerk of naar vrijwilligers.

- ✓ **Maatschappelijk Betrokken Ondernemen** door bedrijven in de samenleving; o.a. Jaarlijkse Beursvloer van Ermelo.

- ✓ **Maatschappelijke Stages**

Welzijn Ermelo is stagemakelaar voor Ermelo en draagt als (externe) bemiddelaars zorg voor een goede communicatie tussen scholen en stagebieders

MaS is een onderdeel van het Steunpunt Vrijwilligerswerk en brengt vraag en aanbod van maatschappelijke stages bij elkaar.

Vrijwilligerswerk in het kader van de maatschappelijke stage kan leerlingen voorbereiden op volwaardige deelname aan de samenleving en inhoud geven aan het begrip burgerschap.



# Samenwerkingspartners Makelaar vrijwillige Inzet

- Informeel Zorgnetwerk
- Organisaties die met vrijwilligers werken
- Lokale ondernemers en Maatschappelijke organisaties
- Christelijk College Groevenbeek en Welzijn Putten



# 3.2. Maatjesprojecten



Wat mag het kosten:

- 0,25 FTE
- € 18.055
- 73 vrijwilligers WE
- Het nieuw aangevraagde maatjesproject voor statushouders is hier nog niet inbegrepen

Wat gaan we daarvoor doen

- ✓ Ermelo'se Maatjes - samen iets ondernemen vanuit persoonlijk contact
- ✓ ANWB AutoMaatje Ermelo- sociaal vervoer van en voor inwoners
- ✓ 2022: **Thuis in Ermelo:** nieuw project sociale maatjes voor statushouders. Geeft samen met de taalmaatjes (Bibliotheek) en maatschappelijke maatjes (Vluchtelingenwerk) vorm aan de informele begeleiding van nieuwkomers in het kader van de nieuwe wet op de inburgering. Project i.s.m. de kerken, vertegenwoordigd in het DPE (Diaconaal Platform Ermelo).
  - De kerken gaan de maatjes leveren,
  - WE doet de coördinatie en begeleiding van de matches



# Samenwerkingspartners Maatjesprojecten

- Inwoners Ermelo (Maatje zoekers en aanbieders)
- ANWB
- Diaconaal Platform Ermelo
- Bibliotheek Noord West Veluwe
- Vluchtelingenwerk
- Meerinzicht



# 3.3. Mantelzorgondersteuning

Wat mag het kosten:

- 0,5 FTE



€ 52.708

- Mantelzorgwaardering € 51.000



Bewonersprofiel

Wat gaan we daarvoor doen

- ✓ Informatie en advies
- ✓ Individuele ondersteuning
- ✓ Waardering: dag van de Mantelzorg /Mantelzorgcompliment
- ✓ Gespreksgroepen gericht op versterking balans draagkracht/ draaglast
- ✓ Inzet op thema's; zoals verlies na corona i.s.m. Maatschappelijk werk
- ✓ Samenwerking en afstemming (zorg) organisaties
  
- ✓ Specifiek programma voor jonge mantelzorgers
  - Inloop-spelmiddagen (i.s.m. jongerenwerk)
  - Doe-praat groepen voor kinderen van ouders met psychische en/of verslavingsproblematiek (KOPP-groepen i.s.m. Tactus)
  - aandacht en waardering d.m.v. uitje/ kalender/ presentje



**Jannie van den Brink (75)**

## *"We redden het zelf wel"*

Dag, ik ben Jannie en ik ben 75 jaar. Over het algemeen heb ik het goed. Ik hou ervan om te wandelen en creatief bezig te zijn. Verder ben ik al 53 jaar met Cor (80), mijn man. Vroeger hadden we een eigen zaak samen en we hebben veel met elkaar meegemaakt. We hebben drie kinderen, onze dochter woont in het buitenland en onze twee zoons wonen gelukkig wat dichterbij, in de buurt van Ermelo.

We hebben een leuk leven, we hoeven niet op de kleintjes te letten en we wonen op een mooie plek met vrij uitzicht. Ik voel me gezond en tevreden, ik heb een breed sociaal netwerk en genoeg mensen om me heen.

### **Jannie en haar verhaal**

Jannie's man Cor ontwikkelt dementie. Eerst nauwelijks merkbaar maar op een gegeven moment niet meer te ontkennen. Na jarenlange ontkenning door Cor zelf wordt onder druk van de familie de geriater ingeschakeld en de diagnose gesteld.

Jannie komt er op een vervelende manier achter dat het Cor niet meer lukt om de dingen te doen zoals hij ze altijd deed. De financiën van zowel de zaak als privé werden doorgaans gedaan door Cor, daar was hij heel secuur en precies in. Helaas blijkt hij door zijn dementie fouten te hebben gemaakt waardoor Jannie plots moet schakelen van comfortabel leven naar onzekerheid over haar financiële situatie. Een AOW lijkt over te blijven. Jannie maakt zich zorgen over hoe dit financieel nu verder moet. Cor "moet" straks mogelijk naar de dagopvang of zelfs opgenomen worden, als er nog meer lasten bijkomen kan ze helemaal niet meer rondkomen.

Ze schaamt zich dat ze niet in de gaten heeft gehad dat het financieel de verkeerde kant op ging. Ze heeft ook nog nooit met financiële problemen te maken gehad. En ze heeft bovendien nog helemaal geen inzicht in hun financiën en mogelijkheden, en heeft hier slapeloze nachten van.

Jannie is door de mantelzorgconsulent van Welzijn Ermelo op één van de koffieochtenden naar het Financieel café verwezen toen zij haar verhaal deed. Daar is haar financiële situatie in kaart gebracht en is ze geholpen met het aanvragen van zorgtoeslag. Wanneer Jannie nieuwe vragen heeft, zoekt zij zelf contact. Zo is ze gaan deelnemen aan de partnersgespreksgroep Koraal, speciaal voor partners die zorgen voor mensen met bijvoorbeeld dementie. Ook is er een casemanager dementie ingeschakeld om Jannie, Cor en haar familie te begeleiden. Die bewaakt of er meer hulp- of ondersteuningsmiddelen nodig zijn.

### **Behoefte ondersteuning en zorg**

Begeleiding bij het in kaart brengen van haar financiële situatie en mogelijkheden, ondersteuning in haar rol van mantelzorger voor Cor

### **Aanbod ondersteuning en zorg**

Financieel café Welzijn Ermelo, partnersgespreksgroep Koraal, casemanager dementie

### **Financiering ondersteuning & zorg**





# Samenwerkingspartners Mantelzorgondersteuning

- Nederlandse Patiëntenvereniging
- (Thuis) zorgorganisaties
- Meerinzicht, m.n. WMO
- Alzheimerstichting
- Ouderenbonden
- Tactus verslavingszorg



# 4. Kwaliteit en organisatieontwikkeling



Wat mag het kosten:

• € 25.000

(excl. personeelskosten)

Wat gaan we daarvoor doen

- ✓ Werken vanuit principes van Positieve Gezondheid
- ✓ Doorontwikkeling draagkrachtbenadering
- ✓ Scholingsprogramma gericht op verdere professionalisering sociaal werk
- ✓ Kwaliteit. uitvoering jaarlijkse audit kwaliteitskeurmerk (ISO certificering)



# 5. Communicatie en P.R.



Wat mag het kosten:

Wat gaan we daarvoor doen:



€ 12.600

(excl. personeelskosten)

Doorontwikkeling communicatiestrategie  
Versterking van zichtbaarheid/ herkenbaarheid/  
aansprekend/ éénduidig

Door ontwikkelen huisstijl en middelen:

- Social Media
- Website
- Folders/ flyers etc.